

Účetní jednotka : Zemědělské družstvo Dobruška
PŘÍLOHA V ÚČETNÍ ZÁVĚRCE K 31.12.2020

POPIS DRUŽSTVA

Obchodní jméno : **Zemědělské družstvo Dobruška**

Sídlo : Pulická 377, 518 01 Dobruška

Právní forma : družstvo

IČO : 00128112

DIČ : CZ00128112

Zemědělské družstvo Dobruška (dále jen družstvo) je družstevní společnost, která vznikla transformací původního družstva (datum zápisu původního družstva 14.1.1974) dle zákona č. 42/1992 Sb.. Transformované družstvo bylo zapsáno do obchodního rejstříku vedeným Krajským soudem v Hradci Králové dne 20.11.1992 v oddíle DrXXIV, vložce 2291.

V roce 2020 byla provedena změna v zápisu do obchodního rejstříku, a to výmaz ředitele družstva.

Předměty činnosti družstva:

1. Zemědělská výroba
2. Výroba, obchod a služby neuvedené v přílohách 1 a 3 živnostenského zákona
obory činností: Výroba strojů a zařízení
Přípravné a dokončovací stavební práce, specializované stavební činnosti
Velkoobchod a maloobchod
Údržba motorových vozidel a jejich příslušenství
Skladování, balení zboží, manipulace s nákladem a technické činnosti v dopravě
Pronájem a půjčování věcí movitých
3. Kovářství, podkovářství
4. Silniční motorová doprava – nákladní vnitrostátní provozovaná vozidly o největší povolené hmotnosti do 3,5 tuny včetně, - nákladní vnitrostátní provozovaná vozidly o největší povolené hmotnosti nad 3,5 tuny
5. Opravy ostatních dopravních prostředků a pracovních strojů
6. Opravy silničních vozidel
7. Výroba nebezpečných chemických látek a nebezpečných chemických směsí a prodej chemických látek a chemických směsí klasifikovaných jako vysoce toxické a toxické
8. Výroba elektrické energie

V roce 2020 nedošlo ke změně v předmětu činnosti družstva.

Družstvo není součástí konsolidačního celku mateřské společnosti.

Rozvahový den : 31.12.2020

Účetní období : 1.1.2020-31.12.2020

Druh účetní závěrky : řádná

Datum sestavení účetní závěrky : 22.05.2021

Členové statutárního orgánu - představenstva k 31.12.2020:

předseda představenstva : Miloš Pazderka

členové představenstva : Václav Mareš

Miroslav Moravec

Luboš Mrštil

Jaromír Nejman

Václav Tošovský
Vratislav Izák

Členové kontrolní komise k 31.12.2020

předseda : Vladimír Rozum

členové : Zdeňka Dvořáková

Jaroslav Petr

Růžena Štanderová

ing. Yvona Čtvrtečková

Ředitel družstva :

Zástupce ředitele : ing. Karel Čtvrtečka

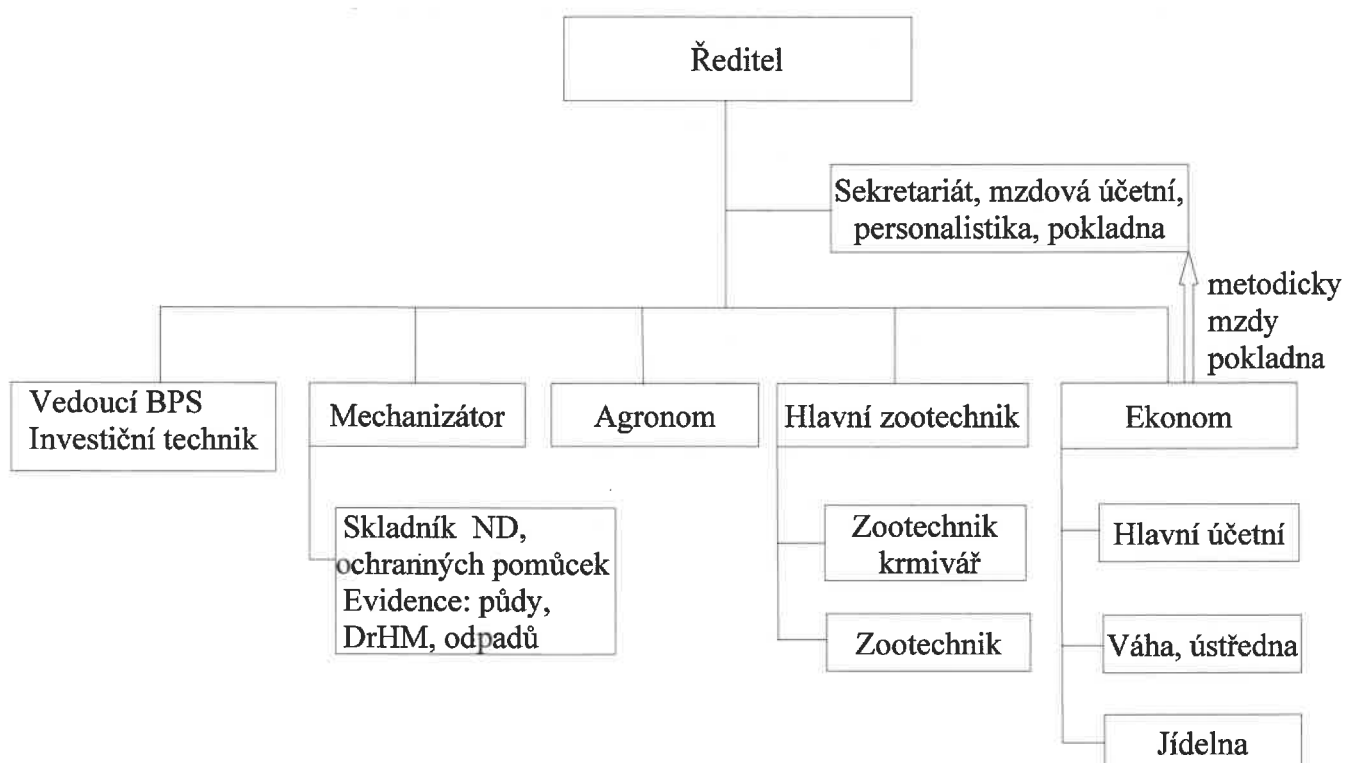
Na základním kapitálu družstva se podílí 1 osoba s více než 20 %, a to s 34,84 % paní Marie Pazderková

K 31.12.2020 mělo družstvo 56 členů.

Družstvo nemá organizační složku v zahraničí.

Zemědělské družstvo nemá v žádné účetní jednotce podstatný nebo rozhodující vliv.

Řídící a organizační struktura družstva:



V roce 2020 nedošlo ke změně řídicí struktury.

Ovládací smlouvy nebyly uzavřeny.

ZÁKLADNÍ VÝCHODISKA PRO VYPRACOVÁNÍ ÚČETNÍ ZÁVĚRKY

Příložená individuální účetní závěrka byla připravena v souladu se zákonem č. 563/1991 Sb., o účetnictví, ve znění pozdějších předpisů (dále jen "zákon o účetnictví") a prováděcí vyhláškou č. 500/2002 Sb., kterou se provádějí některá ustanovení zákona č. 563/1991 Sb., o účetnictví, ve znění pozdějších předpisů, pro účetní jednotky, které jsou podnikateli účtujícími v soustavě podvojného účetnictví, ve znění pozdějších předpisů, ve znění platném pro rok 2020 (dále jen „prováděcí vyhláška k zákonu o účetnictví“).

OBECNÉ ÚČETNÍ ZÁSADY, ÚČETNÍ METODY A JEJICH ZMĚNY A ODCHYLKY

Způsoby oceňování, odpisování a účetní metody, které společnost používala při sestavení závěrky za rok 2020 a 2019 jsou následující:

Dlouhodobý nehmotný majetek

Dlouhodobý nehmotný majetek se oceňuje v pořizovacích cenách, které obsahují cenu pořízení a náklady s pořízením související.

Dlouhodobý nehmotný majetek nad 60.000 tis. Kč je v roce 2020 odepisován do nákladů na základě předpokládané doby živostnosti příslušného majetku.

Odpisy

Odpisy jsou vypočteny na základě pořizovací ceny a předpokládané doby životnosti příslušného majetku. Předpokládaná životnost je stanovena takto:

	Počet let (od-do)
Software	8
Jiný dlouhodobý nehmotný majetek	6 – 12

Náklady na technické zhodnocení dlouhodobého nehmotného majetku zvyšují jeho pořizovací cenu. Opravy a údržba se účtují do nákladů.

Dlouhodobý hmotný majetek

Dlouhodobý hmotný majetek se oceňuje v pořizovacích cenách, které zahrnují cenu pořízení, náklady na dopravu, clo a další náklady s pořízením související. Úroky z úvěru nejsou součástí pořizovací ceny.

Dlouhodobý hmotný majetek vyrobený v družstvu se oceňuje vlastními náklady, které zahrnují přímé materiálové a mzdové náklady a výrobní režijní náklady. Úroky se nezahrnují do pořizovací ceny, další finanční výdaje související s pořízením se zahrnují do jeho ocenění.

Dlouhodobý hmotný majetek nad 40.000,- tis. Kč v roce 2020 a 2019 se odepisuje do nákladů po dobu předpokládané ekonomické životnosti v době zařazení.

Dlouhodobý hmotný majetek získaný bezplatně se oceňuje reprodukční pořizovací cenou a účtuje se ve prospěch účtu ostatních kapitálových fondů (*u neodpisovaného majetku*) / oprávek (*u odpisovaného majetku*). Reprodukční pořizovací cena tohoto majetku nebyla v roce 2020 stanovena.

Náklady na technické zhodnocení dlouhodobého hmotného majetku zvyšují jeho pořizovací cenu. Opravy a údržba se účtují do nákladů.

Odpisy

Odpisy jsou vypočteny na základě pořizovací ceny a předpokládané doby životnosti příslušného majetku. Odpisový plán je v průběhu používání dlouhodobého hmotného majetku aktualizován na základě očekávané doby životnosti a předpokládané zbytkové hodnoty majetku.

Odpisování zvířat – dojnice zařazujeme do základní stáda. Účetní odpisy se řídí podle polynomu a daňové jsou podle účetních. Při pořizovací ceně nad 40.000,- Kč se zvíře základního stáda odepisuje daňově dle zákona o dani z příjmů. Účetně dle polynomu. Doba účetního odepisování dospělých zvířat a jejich skupin se určuje ve vztahu k plánované průměrné době životnosti následovně :

od 1.1.2010

Dojnice 36 měsíců
Býci chovní 36 měsíců

Družstvo používá metodu komponentního odpisování. Předpokládaná životnost je stanovena takto:

	Počet let (od-do)
Stavby	20-50
Stroje, přístroje a zařízení	3 – 20
Dopravní prostředky	3 – 20
Inventář	3 – 20
Zvířata	3
Jiný dlouhodobý hmotný majetek	
Oceňovací rozdíl k nabytému majetku	
Opravná položka k nabytému majetku	

Finanční majetek

Krátkodobý finanční majetek tvoří ceniny, peníze v hotovosti a na bankovních účtech.

Dlouhodobý finanční majetek tvoří zejména majetkové cenné papíry, majetkové účasti
- členský vklad Podorlické mlékařské družstvo 6 000,- Kč

Finanční výnosy z majetkových cenných papírů a majetkových účastí - nejsou.

Peněžní prostředky

Peněžní prostředky tvoří ceniny, peníze v hotovosti a na bankovních účtech.

Zásoby

Zásoby nakoupené jsou oceněny pořizovacími cenami s použitím metody vážených aritmetických průměrů. Pořizovací cena zásob zahrnuje náklady na jejich pořízení tj. včetně nákladů souvisejících s pořízením (zejména přeprava, provize, clo atd.). Z vnitropodnikových služeb souvisejících s pořízením zásob nákupem a se zpracováním zásob se do pořizovací ceny zahrnuje pouze přepravné a vlastní náklady na zpracování materiálu.

Úbytky ze skladu se evidují v průměrných cenách vypočítávaných z aktuálního stavu po každé změně stavu příslušné položky ve skladové evidenci.

Výrobky se oceňují plánovanými vlastními náklady a *nedokončená výroba* se oceňuje skutečnými vlastními náklady včetně režii. Nedokončená výroba je aktivována automaticky ve výši skutečných nákladů přiřazených výkonům RV, snižuje se v závislosti na proučtované produkci hotových

výrobních. Stav proúčtovaných nákladů k výkonům RV pro příští rok se přenáší do počátečního stavu nedokončené výroby následujícího roku a tím i do kalkulací příslušného výkonu (výrobku). Úbytky vlastních výrobků se evidují v průměrné ceně vypočítávané z aktuálního stavu. Úbytky zvířat se evidují v průměrné ceně vypočítávané z konečného stavu.

Příchovky a přírůstky zvířat jsou oceňovány plánovanými vlastními náklady.

Opravná položka k pomalu obrátkovým a zastaralým zásobám či jinak dočasně znehodnoceným zásobám je tvořena na základě analýzy obrátkovosti zásob a na základě individuálního posouzení zásob.

Opravné položky byly vytvořeny k zásobám náhradních dílů, stavebního materiálu a ochranných pomůcek. Byly vytvořeny ve výši 100 % na skladové položky, které měly datum posledního pohybu do 31.12.2018.

Pohledávky

Pohledávky se oceňují při svém vzniku jmenovitou hodnotou. Ocenění pochybných pohledávek se snižuje pomocí opravných položek na vrub nákladů na jejich realizační hodnotu a to na základě individuálního posouzení jednotlivých dlužníků a věkové struktury pohledávek.

Dohadné účty aktivní se oceňují na základě odborných odhadů a propočtů.

V položce jiné pohledávky se vykazují také hodnoty zjištěné v důsledku ocenění finančních derivátů reálnou hodnotou.

Pohledávky i dohadné účty aktivní se rozdělují na krátkodobé (doba splatnosti do 12 měsíců včetně) a dlouhodobé (splatnost nad 12 měsíců), s tím, že krátkodobé jsou splatné do jednoho roku od rozvahového dne.

Deriváty

Deriváty se prvotně oceňují jmenovitou hodnotou (*in případě nakoupených derivátů pořizovací cenou*). V příložené rozvaze jsou deriváty vykazovány jako součást jiných krátkodobých/dlouhodobých závazků.

Deriváty se člení na deriváty k obchodování a deriváty zajišťovací. Zajišťovací deriváty jsou sjednány za účelem zajištění reálné hodnoty nebo za účelem zajištění peněžních toků. Aby mohl být derivát klasifikován jako zajišťovací, musí změny v reálné hodnotě nebo změny peněžních toků vyplývající ze zajišťovacích derivátů zcela nebo zčásti kompenzovat změny v reálné hodnotě zajištěné položky nebo změny peněžních toků plynoucích ze zajištěné položky a společnost musí zdokumentovat a prokázat existenci zajišťovacího vztahu a vysokou účinnost zajištění. V ostatních případech se jedná o deriváty k obchodování.

K rozvahovému dni se deriváty přecenějí na reálnou hodnotu. Změny reálných hodnot derivátů, které jsou klasifikovány jako zajištění reálné hodnoty, se účtují také do finančních nákladů, resp. výnosů spolu s příslušnou změnou reálné hodnoty zajištěného aktiva nebo závazku, která souvisí se zajišťovaným rizikem. Změny reálných hodnot derivátů, které jsou klasifikovány jako zajištění peněžních toků, se účtují do vlastního kapitálu a v rozvaze se vykazují prostřednictvím oceňovacích rozdílů z přecenění majetku a závazků. Neefektivní část zajištění se účtuje přímo do finančních nákladů, resp. výnosů.

Vlastní kapitál

Základní kapitál družstva tvoří součet členských vkladů. Základní členský vklad je 50.000,- Kč. Ostatní kapitálové fondy jsou tvořeny hlavně dotacemi, příspěvky, přijatými dary, oceňovacími rozdíly při vydání majetkových podílů z transformace. Podle stanov družstva družstvo vytváří dále rezervní fond a fond kulturních a sociálních potřeb.

Cizí zdroje

Družstvo nevytvářelo zákonné rezervy ve smyslu zákona o rezervách a rezervy na ztráty a rizika. Dlouhodobé i krátkodobé závazky se vykazují ve jmenovitých hodnotách. V položce jiné závazky se vykazují také hodnoty zjištěné v důsledku ocenění finančních derivátů reálnou hodnotou dle ČS a.s.. Dlouhodobé i krátkodobé úvěry se vykazují ve jmenovité hodnotě. Za krátkodobý úvěr se považuje i část dlouhodobých úvěrů, která je splatná do jednoho roku od rozvahového dne (vykázáno 12.090 tis Kč). Dohadné účty pasivní jsou oceňovány na základě odborných odhadů a propočtů. Rozdělují se na krátkodobé a dlouhodobé.

Leasing

Družstvo nemá leasingové závazky.

Devizové operace

Majetek a závazky pořízené v cizí měně se oceňují v českých korunách v kurzu platném ke dni jejich vzniku a k rozvahovému dni jsou položky peněžité povahy oceněny kurzem platným k 31. 12. vyhlášeným Českou národní bankou.

Realizované i nerealizované kurzové zisky a ztráty se účtují do finančních výnosů nebo finančních nákladů běžného roku.

Použití odhadů

Sestavení účetní závěrky vyžaduje, aby vedení společnosti používalo odhady a předpoklady, jež mají vliv na vykazované hodnoty majetku a závazků k datu účetní závěrky a na vykazovanou výši výnosů a nákladů za sledované období. Vedení společnosti stanovilo tyto odhady a předpoklady na základě všech jemu dostupných relevantních informací. Nicméně, jak vyplývá z podstaty odhadu, skutečné hodnoty v budoucnu se mohou od těchto odhadů odlišovat.

Účtování výnosů a nákladů

Výnosy a náklady se účtují časově rozlišené, tj. do období, s nímž věcně i časově souvisejí. O zisku vyplývajícím z dlouhodobých smluv se účtuje až v okamžiku dokončení a vyfakturování zakázky (*způsobem stanoveným v uzavřené smlouvě, např. fázová fakturace*).

Daň z příjmů

Náklad na daň z příjmů se počítá za pomoci platné daňové sazby z účetního zisku zvýšeného nebo sníženého o trvale nebo dočasně daňově neuznatelné náklady a nezdaňované výnosy (např. tvorba a zúčtování ostatních rezerv a opravných položek, náklady na reprezentaci, rozdíl mezi účetními a daňovými odpisy atd.). Dále se zohledňují položky snižující základ daně (dary-2020 nezohledňují), odčitatelné položky (2020 nejsou) a slevy na dani z příjmů (uplatněna dle par. 35 odst. 1 písm. a), b) zákona o dani z příjmů - zaměstnanci se zdravotním postižením).

Odložená daňová povinnost odráží daňový dopad přechodných rozdílů mezi zůstatkovými hodnotami aktiv a pasiv z hlediska účetnictví a stanovení základu daně z příjmu s přihlédnutím k období realizace. Družstvo účtovalo o odloženém daňovém závazku z titulu rozdílu mezi daňovými a účetními odpisy, oprávkami k zásobám a oprávkami k nedokončenému DIHM.

Rozdíly, které vznikly z důvodu prvního roku účtování o odložené dani ze všech přechodných rozdílů, byly v roce 2001 zaúčtovány do vlastního kapitálu.

Dotace

Dotace je zaúčtována v okamžiku jejího přijetí či nezpochybnitelného nároku na přijetí. Dotace přijatá na úhradu nákladů se účtuje do provozních nebo finančních výnosů (s výjimkou vratky spotřební daně). Dotace na pořízení dlouhodobého majetku včetně technického zhodnocení nebyly.

Dotace a podpory	2020	
	Částka v Kč	
Zem. Půda	227 065,29	d
TTP – louky	426 747,15	d
SAPS	6 661 673,72	
bílkovinné plodiny	249 732,18	d
Greening	3 760 927,01	d
Přežvýkavci	38 967,98	d
Cukrovka	909 866,96	
Krávy s TPM	1 946 327,97	
Kompenzace finan. kázeň	186 744,70	
2.A.e.1.Kontrola užit.	102 212,00	d
19.A.a. Q CZ	25 010,00	
20.A.a. napájení	103 024,00	
20 A.b mastitidy	181 240,50	
20 A.d končetiny	69 264,45	
20 A.e tepelný stres	334 963,20	
Welfer-zvětšení leh.	162 111,24	d
Welfer-stájové prostř.	835 508,47	d
Welfer-suchoť.krávy	302 000,62	d
pojištění	553 808,00	d
Investice ROC	0,00	
Horské oblasti ...	1 411 120,15	
Sucho – krmné plodiny	0,00	
Sucho – tržní plodiny	0,00	
Dotace úroků – úvěr PGRLF	217 520,00	d
Mimořádná rostlinolékař.opat	207 218,50	d
Rozdíl dohadných položek	0,00	
Celkem zeměděl. dotace	18 913 054,09	
Zelený bonus	25 892 360,65	
Dotace celkem	44 805 414,74	
Vratka SD-zelená nafta	3 007 226,00	
Vratka SD-teplo	0,00	

d = dohadná položka

VÝZNAMNÉ UDÁLOSTI, KTERÉ NASTALY PO ROZVAHOVÉM DNI

V případě, že mezi rozvahovým dnem a dnem sestavení účetní závěrky došlo k významným událostem zohledňujícím skutečnosti, které nastaly po rozvahovém dni, jsou důsledky těchto událostí popsány v příloze účetní závěrky, ale nejsou zaúčtovány v účetních výkazech.

Mimořádná splátka úvěru na pásový traktor ve výši 2.500 tis. Kč v 5/2021.

Změny způsobů oceňování, odpisování, srovnatelnosti a opravy chyb minulých období

Družstvo neproúčtovalo opravu chyby minulých let.

DLOUHODOBÝ MAJETEK

a) Dlouhodobý nehmotný majetek (v tis. Kč)

POŘIZOVACÍ CENA								
	Počáteční zůstatek	Přírůstky	Vyřazení	Převody	Konečný zůstatek			
Nehmotné výsledky výzkumu a vývoje								
Software	1620				1620			
Ostatní ocenitelná práva								
Goodwill								
Ostatní dlouhodobý nehmotný majetek								
Poskytnuté zálohy na dlouhodobý nehmotný majetek								
Nedokončený dlouhodobý nehmotný majetek								
Celkem 2019	1620	0	0	0	1620			
Celkem 2019	1620	0	0	0	1620			
OPRAVNÉ POLOŽKY A OPRAVKY								
	Počáteční zůstatek	Odpisy	Prodeje, likvidace	Vyřazení	Převody	Konečný zůstatek	Opravné položky	Účetní hodnota
Nehmotné výsledky výzkumu a vývoje								
Software	371	203				574		
Ostatní ocenitelná práva								
Goodwill								
Ostatní dlouhodobý nehmotný majetek								
Poskytnuté zálohy na dlouhodobý nehmotný majetek								
Nedokončený dlouhodobý nehmotný majetek								
Celkem 2019	371	203	0	0	0	574	0	0

Družstvo nemá drobný nehmotný majetek.

V roce 2020 a 2019 družstvo nezískalo bezúplatně dlouhodobý nehmotný majetek .

b) Dlouhodobý hmotný majetek (v tis. Kč)

POŘIZOVACÍ CENA

	Počáteční zůstatek	Přírůstky	Vyřazení	Převody	Konečný zůstatek
Pozemky	35140	3648	9		38779
Stavby	210647	100			210747
Pracovní stroje a zař.	177168	15032	1906		190294
Přístroje	21741	192			21933
Dopravní prostředky	10675	1997	1461		11211
Inventář	6545				6545
Dospělá zvířata a jejich skupiny	20481	7805	6730		21556
Nedokončený dlouhodobý hmotný majetek	5069	26909	28906		3072
Poskytnuté zálohy na dlouhodobý hmotný majetek	310	0	310	0	0
Celkem 2020	487776	55683	39322	0	504137
Celkem 2019	446226	151846	102815	7481	487776

Družstvo upravilo v roce 2020 ocenění dlouhodobého hmotného majetku vzhledem k jeho nižší hodnotě prostřednictvím opravné položky na vrub nákladů u nedokončeného majetku ve výši 105 tis. Kč. Celková výše opravné položky u nedokončeného majetku činí 461 tis. Kč.

K 31.12.2020 souhrnná výše hmotného majetku neuvedeného v rozvaze činila v pořizovacích cenách 4.760 tis. Kč (k 31.12.2019 4.633 tis. Kč).

Družstvo netvořilo zákonnou rezervu ani jinou rezervu na opravy dlouhodobého hmotného majetku. V roce 2020 a 2019 družstvo nezískalo bezúplatně dlouhodobý hmotný majetek.

Majetek (*pozemky*) v pořizovací ceně 696 tis. Kč a zůstatkové hodnotě 696 tis. Kč byl k 31. 12. 2014 zastaven na krytí úvěru u České spořitelny a.s..

K zajištění úvěru pro BPS byla uzavřena úvěrová smlouva s těmito zástavními podmínkami:

- zástavní právo k technologii a movitým věcem souvisejících s bioplynovou stanicí a silážním žlabům, které se nezapisují do katastru nemovitostí, a to ve formě notářského zápisu - realizace 4.3.2014 – zapsáno v Rejstříku zástav
- zástavní právo k pohledávkám z budoucí pojistné smlouvy BPS - realizace 2013
- zástavní smlouva na zastavení nemovitostí zapisovaných do kat. nemovitostí - sepsána zástavní smlouva s právními účinky vkladu 15.11.2013
- zástavní právo k pohledávkám z vkladů na účtech a k pohledávkám vyplývajícím z produkce el. energie
- zástavní právo k pohledávkám z obchodního styku.

Dále byla uzavřena smlouva o podmínkách zajištění závazku směnkou a o právu banky vyplnit blankosměnku.

Na výstavbu BPS byla v roce 2012 uzavřena úvěrová smlouva ve výši 77.338 tis. Kč.

Na financování rekonstrukce kravína uzavřelo družstvo úvěrovou smlouvu s ČS a.s. ve výši 30.000 tis. Kč s konečným dnem splatnosti 30.6.2021 (začátek čerpání úvěru 1.3.2015).

Úvěr je zajištěn vlastní blankosměnkou, zástavním právem ke stájím, pozemkům a k pohledávkám z pojištění stájí. Sepsána smlouva o zastavení nemovitostí s právními účinky vkladu 9.12.2014.

K 31.12.2020 byl majetek (budovy, pozemky, stroje a pohledávky) v zůstatkové hodnotě 90.627 tis. Kč zastaven na krytí výše uvedených úvěrů.

V 12/2019 uzavřelo družstvo úvěrovou smlouvu na nákup pásového traktoru ve výši 8.740 tis. Kč se společností Erste Leasing, a.s., Horní náměstí 264/18, Znojmo. Zároveň byla uzavřena smlouva o zajišťovacím převodu vlastnického práva k movité věci a smlouva o výpůjčce.

V 3/2020 byla uzavřena smlouva o poskytnutí podpory části úroků z výše uvedeného úvěru s PGRLF.

Družstvo vlastní lesní pozemky o celkové výměře 21294 m² – zahrnutý v majetku družstva.

3. Dlouhodobý finanční majetek (v tis. Kč)

Přehled o pohybu dlouhodobého finančního majetku:

Dlouhodobý finanční majetek (tis. Kč)			
	Zůstatek k 31.12.2018	Zůstatek k 31.12.2019	Zůstatek k 31.12.2020
Ostatní dlouhodobé cenné papíry a podíly	46	46	6

Ostatní dlouhodobé cenné papíry a podíly k 31. 12.2020 (v tis. Kč):

	2020			2019		
	členský vklad	tržní hodnota	výnosy	členský vklad	tržní hodnota	výnosy
Česká republika						
Podorlické mlék. Družstvo, členský vklad	6000	6000	0	6000	6000	0

Zápůjčky a úvěry ovládajícím osobám nebyly družstvem poskytnuty.

Dlouhodobý finanční majetek nebyl v roce 2020 zatížen zástavním právem.

ZÁSObY

Ocenění nepotřebných, zastaralých a pomaluobrátkových zásob se snižuje na prodejní cenu prostřednictvím účtu opravných položek, který se v příložené rozvaze vykazuje ve sloupci korekce. Opravné položky byly vytvořeny k zásobám náhradních dílů, stavebního materiálu a ochranných pomůcek. Byly vytvořeny ve výši 100 % na skladové položky, které měly datum posledního pohybu do 31.12.2018.

Opravná položka byla stanovena vedením družstva na základě inventarizace.

POHLEDÁVKY

Nesplacené pohledávky ve lhůtě splatnosti k 31.12.2020 ve výši 18 tis. Kč.

Dohadné účty aktivní zahrnují především dotace ze státního rozpočtu a vratku spotřební daně. Jejich výše je stanovena na základě kvalifikovaného proočtu.

OPRAVNÉ POLOŽKY

Opravné položky vyjadřují přechodné snížení hodnoty aktiv.

Změny na účtech opravných položek (v tis. Kč) – nedaňových:

Opravné položky k :	Zůstatek k 31.12.2018	Tvorba opravné položky	Zúčtování opravné položky	Zůstatek k 31.12.2019	Tvorba opravné položky	Zúčtování opravné položky	Zůstatek k 31.12.2020
Dlouh.fin.majetku	0			0			0
Dlouhodobému majetku	356	105		461	105		566
Zásobám	1642	1706	1642	1706	1706	1642	1770
Pohledávkám – zákonné	0	0	0	0		0	0
Pohledávkám – ostatní	0		0	0		0	0
Celkem	1998	1811	1642	2167	1811	1642	2336

Zákonné opravné položky družstvo netvořilo.

KRÁTKODOBÝ FINANČNÍ MAJETEK

K 31. 12. 2020 a 2019 nemělo družstvo zůstatky účtů s omezeným disponováním.

Družstvo nemá v držení krátkodobé cenné papíry.

OSTATNÍ AKTIVA

Náklady příštích období zahrnují především pojištění, předplatné časopisů a jsou účtovány do nákladů období, do kterého věcně a časově přísluší.

Příjmy příštích období - zahrnuje vyúčtování pojistné události a je zaúčtováno do výnosů období, do kterého věcně a časově přísluší.

VLASTNÍ KAPITÁL

Přehled o změnách vlastního kapitálu (v tis. Kč):

	Zůstatek k 31. 12. 2018	Zvýšení	Snížení	Zůstatek k 31. 12. 2019	Zvýšení	Snížení	Zůstatek k 31. 12. 2020
Základní kapitál	16 552	50	1 629	14 973	0	284	14 689
Emisní ážio				0			0
Ostatní kapitálové fondy	23 543	0	0	23 543	0	0	23 543
Rozdíly z přecenění majetku a závazků	-125	118	0	-7	98		91
Oceňovací rozdíly z přecenění při přeměnách	0	0	0	0	0	0	0
Rezervní fond	183 537	15 019	0	198 556	16 190	0	214 746
Ostatní fondy-FKSP	37 035	200	179	37 056	200	161	37 095
Nerozdělený zisk minulých let	12 033	3 000	990	14 043	3 000	60	16 983
Jiný výsledek hospodaření minulých let							
Výsledek hospodaření běžného účetního období	34 547	0	16 080	18 467	1 148	0	19 615
Celkem	307 122	18387	18878	306 631	20636	505	326 762
Rozhodnuto o zálohové výplatě podílu na zisku	0			0			0

Základní kapitál družstva se skládá ze základních a dalších členských vkladů plně upsaných a splacených. Základní členský vklad činí 50.000,- Kč. V roce 2020 došlo ke snížení základního kapitálu z důvodu ukončení členství.

Ostatní kapitálové fondy se skládají z :

dotace na nákup VB jalovic MZe	10.960 tis. Kč
dary	2.089 tis. Kč
cenový rozdíl při vydání maj. podílů	10.020 tis. Kč
prominutí části vypořádacího podílu	274 tis. Kč
příspěvek Města Dobrušky na povodeň 1998	114 tis. Kč
inventurní přebytek - pozemky	86 tis. Kč

Rezervní fond : zvýšení přidělem ze zisku.

Ostatní fondy: čerpání FKSP a přiděl ze zisku do FKSP.

Nerozdělený zisk minulých let : Zvýšení přidělem ze zisku, snížení z důvodu ukončení členství a výpočtu vypořádacího podílu.

Na základě rozhodnutí členských schůzí družstva konaných v roce 2019 a 2020 bylo schváleno níže uvedené rozdělení zisku za roky 2018 a 2019

	2018	2019	rozdělení za rok 2020
Výplata podílu na zisku	247 539,00	224 598,00	220 335,00
Příděl FKSP	200 000,00	200 000,00	200 000,00
Příděl rezervnímu fondu	15 019 580,03	16 190 762,94	17 434 979,65
Příděl nerozdělel.zisk min.l	3 000 000,00	3 000 000,00	4 000 000,00
Celkem zisk	18 467 119,03	19 615 360,94	21 855 314,65

Výplata podílu na zisku činila v roce 2018 a 2019 1,5 % z hodnoty členského vkladu. Za rok 2020 je navrhováno 1,5 % z hodnoty členského vkladu.

REZERVY

Rezervy v roce 2020 nebyly tvořeny ani rozpouštěny.

DLOUHODOBÉ ZÁVAZKY

Družstvo mělo k 31. 12. následující ostatní dlouhodobé závazky :

		2019	2020	Splátka v roce 2021
		tis.Kč	tis.Kč	tis.Kč
Závazky ke společníkům	Zůstatek/roční splátka	3637/1119	2518/1268	1108
Závazky z transformace	Zůstatek/roční splátka	22/	22/	
Celkem		3659/1119	2540/1268	1108

Závazky jsou z ukončení členství a výpočtu vypořádacího podílu.

KRÁTKODOBÉ ZÁVAZKY

K 31. 12. 2020 a 31. 12. 2019 družstvo neeviduje krátkodobé závazky po lhůtě splatnosti.

Společnost eviduje k 31. 12. 2020 834 tis. Kč splatných závazků pojistného na sociální a zdravotní zabezpečení za období 12/2020.

Dohadné účty pasivní zahrnují především telefonní poplatky, vodné, spotřeba plynu, služby SBD, věrnostní bonusy. Jejich výše je stanovena na základě došlých faktur vztahujících se k účetnímu období 2020.

Krátkodobé závazky vůči spřízněným osobám družstvo nemá.

BANKOVNÍ ÚVĚRY A FINANČNÍ VÝPOMOCI (tis. Kč)

Typ závazku	Věřitel	Zůstatek závazku	nedočerpaná část	úroková sazba %	splátka v roce 2018	splátka v roce 2019	splátka v roce 2020	splátky v dalších letech
DÚ – BPS Dobruška	ČS, a.s.	14 374	0	3,42	7 734	7 734	7 734	7 734
DÚ – Kravín Dobruška	ČS, a.s.	3 000	0	1,50	6 000	6 000	6 000	3 000
DÚ – Pásový traktor	Erste Leasing, a.s.	5 690	0	3,15	0	0	3 050	1 356
Kontokorentní účet		0						
Revolvingový úvěr		0						
Finanční výpomoci		0						
Celkem		23064			13734	13734	16784	12090

Náklady na úroky vztahující se k bankovním úvěrům za rok 2020 a 2019 činily 1.022 tis. Kč a 1.072 tis. Kč, z toho nebyl žádný úrok zahrnut do pořizovací ceny majetku.

Pro zajištění výše úroků z úvěru na BPS byl 22.6.2012 uzavřen úrokový swap s Českou spořitelnou, a.s. s datem účinnosti 30.4.2012 a datem ukončení 30.4.2021.

Podmínky úvěrových smluv jsou dodržovány.

S Českou spořitelnou, a.s. bylo dohodnuto (po uzavření úvěrové smlouvy), že nebude dočerpán úvěr na BPS – původní výše úvěru 77.338 tis. Kč, dohodnuta nová výše úvěru 73.667 tis.Kč.

ČASOVÉ ROZLIŠENÍ PASIV

Výdaje příštích období zahrnují především nevyplacené nájem za pozemky a jsou účtovány do nákladů období, do kterého věcně a časově přísluší.

Výnosy příštích období nejsou.

DERIVÁTY

Společnost má uzavřenou smlouvu o derivátech – úrokový swap s Českou spořitelnou a.s.. K 31.12.2020 činil na základě vyjádření České spořitelny, a.s. závazek družstva z tohoto swapu 91 tis. Kč.. Tento závazek byl zaúčtován na účtech 373 a 414.

DAŇ Z PŘÍJMŮ

V roce 2020 a 2019 nebyla družstvu doměřena daň z příjmů.

Družstvo nemá k 31. 12. 2020 evidované daňové nedoplatky.

Výpočet efektivní daňové sazby za rok 2019 a 2020 (v tis. Kč)

	2019	2020
Zisk před zdaněním	24248	26986
Daň z příjmů splatná	4229	4721
Daň z příjmů odložená	403	409
Efektivní daňová sazba (%)	19,10	19,01

Družstvo vyčíslilo odloženou daň následovně (v tis. Kč):

Rozdíl mezi účetní a daňovou zůstatkovou cenou dlouhodobého majetku	447	435
Ostatní přechodné rozdíly :		
OP k pohledávkám	0	0
OP k zásobám	-19	-12
OP k dlouhodobému majetku	-20	-20
Celkem	408	403

POLOŽKY NEUVEDENÉ V ROZVAZE

Družstvo má pojištěný majetek a pojištění odpovědnosti za škody.

Družstvo nevede k 31.12.2020 žádné soudní spory.

VÝNOSY

Rozpis tržeb družstva z běžné činnosti (v tis. Kč):

	2019		2020	
	Domáci	Zahraniční	Domáci	Zahraniční
Rostlinná výroba	23 887	0	38 917	0
Výrobky ŽV	45 185	0	47 155	0
Zvířata	2 350	0	2 226	0
Tržby za BPS	10 741	0	9 939	0
Služby	578	0	957	0
Tržby za zboží	0	0	0	0
Celkem	82 741	0	99 194	0

Převážná část výnosů družstva za rok 2020 je soustředěna na čtyři hlavní zákazníky stejně jako v roce 2019. V ŽV je rozhodující tržba za mléko.

Ve výnosech za rok 2020 dále družstvo eviduje dotace na provozní účely přijaté ze státního rozpočtu ve výši 44.805 tis. Kč, v roce 2019 ve výši 42.834 tis. Kč, a to zemědělské dotace a dotace na zelený bonus.

OSOBNÍ NÁKLADY

Rozpis osobních nákladů (v tis. Kč):

	Celkový počet zaměstnanců	Členové řídicích orgánů	Celkový počet zaměstnanců	Členové řídicích orgánů
Průměrný počet zaměstnanců	49	11	47	10
Mzdy	21465	7438	20685	7037
Sociální a zdravotní pojištění	7149	2519	5702	1928
Sociální náklady	828	195	778	186
Osobní náklady celkem	29442	10152	27165	9151

Členové statutárního orgánu obdrželi odměny v roce 2019 ve výši 17 tis. Kč a v roce 2020 ve výši 17 tis. Kč. Náklady na sociální pojištění byly sníženy o poskytnutou slevu z programu Antivirus C.

INFORMACE O TRANSAKČÍCH SE SPŘÍZNĚNÝMI STRANAMI

V roce 2020 a 2019 neobdrželi členové řídicích, kontrolních a statutárních orgánů žádné zálohy, závdavky, zápůjčky, úvěry, přiznané záruky a jiné výhody.

Členové statutárních a kontrolních orgánů a řídicí pracovníci vlastnili k 31.12.2020 113 ks členských vkladů družstva a k 31.12.2019 113 ks členských vkladů družstva.

Dlouhodobé pohledávky za spřízněnými osobami k 31. 12. 2020 nejsou.

Družstvo běžně prodává výrobky spřízněným stranám za běžných tržních podmínek. V roce 2020 dosáhl objem prodeje 71 tis. Kč, v 2019 dosáhl objem prodeje 98 tis. Kč.

Družstvo nakoupilo výrobky od spřízněných osob v rámci běžné obchodní činnosti ve výši 16 tis. Kč za obvyklé ceny.

Krátkodobé pohledávky za spřízněnými stranami k 31. 12. 2020 nejsou.

Závazky vůči spřízněným stranám se týkají výplaty části vypořádacího podílu a nájemného za pozemky. Smlouvy byly uzavřeny za existence cen běžných v obvyklém obchodním styku.

VÝDAJE NA VÝZKUM A VÝVOJ

Na výzkum a vývoj nebyly v roce 2020 a 2019 vynaloženy žádné finanční prostředky.

VÝZNAMNÉ POLOŽKY Z VÝKAZU ZISKU A ZTRÁTY

Služby (tis. Kč)	2019	2020
Povinný audit účetní závěrky	48	48
Jiné ověřovací služby	0	0
Daňové poradenství	0	0
Jiné neauditorské služby	0	0
Celkem	48	48

(tis.Kč)	2019	2020
Ostatní provozní výnosy	46454	49686
Ostatní provozní náklady	6306	6237
Výnosové úroky	23	14
Nákladové úroky	1072	1022
Kurzové zisky/ztráty	1/58	2/6
Ostatní finanční výnosy	57	32
Ostatní finanční náklady	150	67

Ostatní provozní výnosy tvoří především dotace. Proti minulému roku je nárůst u zemědělských dotací a v zeleném bonusu. Náhrady od pojišťovny dosáhly výše 942 tis. Kč.

Ostatní provozní náklady tvoří především zůstatková cena prodaného DLM 2.265 tis.Kč, pojištění majetku a odpovědnosti 3.098 tis. Kč.

Nákladové úroky z úvěrů na BPS, kravín a pásový traktor.

Ostatní finanční náklady – náklady peněžního styku, kurzová ztráta.

PŘEDPOKLAD NEPŘETRŽITÉHO TRVÁNÍ DRUŽSTVA

Účetní závěrka k 31. prosinci 2020 byla sestavena za předpokladu nepřetržitého trvání družstva. Příložená účetní závěrka tudíž neobsahuje žádné úpravy, které by mohly z této nejistoty vyplývat.

PŘEHLED O PENĚŽNÍCH TOCÍCH

Přehled o peněžních tocích byl zpracován nepřímou metodou. Za peněžní prostředky se považují peníze v hotovosti včetně cenin, peněžní prostředky na účtech.

Sestaveno dne: 22.05.2021

Miloš Pazderka
předseda představenstva

Zemědělské družstvo Dobruška
Pulická 377, 516 01 Dobruška
IČ: 00128112, DIČ: CZ00128112
tel. 494 828 781, fax 494 828 428
e-mail: zd.dobruška@quick.cz